

## **Jaarverslag 2011**

Nederlandstalige Belgische Vereniging voor Nefrologie

## **NBVN database & analyse**

De Commissie Registratie dankt alle 27 dialyse centra voor de continue medewerking en validatie van de gegevens.

Het jaarverslag NBVN 2011 werd aangemaakt op basis van de online NBVN database dd. 31 mei 2012.

De Commissie Registratie dankt de heer Hans Augustijn voor de data-extractie en data-analyse.

All rights reserved. No part of this publication may be reproduced or transmitted in any form or by any means, electronic or mechanical, including photograph, recording, or any information storage and retrieval system, without written permission from the copyright owner.

© 2012, Nederlandstalige Belgische Vereniging voor Nefrologie, Antwerpen, België

## Inleiding – Samenvatting

Op 1 januari 2012 werden er 4392 patiënten gedialyseerd en waren er 3111 patiënten met een functioneel niertransplantaat in follow-up in de 27 centra voor de behandeling van chronische nierinsufficiëntie, coöperatief in de Nederlandstalige Belgische Vereniging voor Nefrologie (NBVN, i.e. Vlaams Gewest en Brussel Hoofdstedelijk Gewest - partim UZ Brussel en Kliniek Sint-Jan Brussel).

Anno 2011 wordt de meerderheid van de dialysepatiënten (61%) overdag verzorgd in het ziekenhuis, nl. in high care hemodialyse. Dertig percent wordt gedialyseerd in een zogenaamde low care hemodialyse setting, vooral in een satelliet dialysecentrum en in beperkte mate met nachtelijke hemodialyse in het ziekenhuis, of hemodialyse thuis overdag of nachtelijke hemodialyse thuis. De prevalentie van peritoneaal dialyse, als alternatieve vorm van thuisdialyse, blijft rond 9%.

Voor het tweede jaar op rij was er een lagere instroom van nieuwe dialyse patiënten ( -3% over 2009/2010 en -9% over 2010/2011). Is dit het resultaat van de implementatie van het zorgtraject 'chronische nierinsufficiëntie' in juni 2009 ?

Het profiel van de nieuwe dialysepatiënt in 2011 wijzigt echter niet ten opzichte van dat in de jaren 2009-2010: mannelijk (61%), gemiddeld bijna 70 jaar oud, vooral nierfalen als gevolg van diabetes (21%) of renale vaatproblematiek (23%), en ten minste 1 jaar in follow-up bij de nefroloog (52%). Instroom met nierfalen als gevolg van een cardiorenaal syndroom bedraagt ongeveer 10% of een honderdtal patiënten per jaar.

Cardiovasculaire comorbiditeit is hoger bij patiënten met diabetes mellitus en bij de oudere patiënt bij de start van dialyse. Diabetes mellitus als comorbiditeit is aanwezig bij 36% van de nieuwe dialysepatiënten – heel wat hoger dan berekend via de code - nierfalen 'diabetische nefropathie' (21%).

De mediane overleving aan dialyse bedraagt 2,6 jaar. De mortaliteit blijft jaar na jaar ongewijzigd: na 1 jaar dialyse – 21% en na 5 jaar dialyse – 56%, met hogere cijfers bij patiënten met diabetes mellitus en bij de oudere patiënten.

De frequentste doodsoorzaken blijven cardiovasculaire pathologie (inclusief plotse dood) en infecties. Vooral bij de oudere dialysepatiënt neemt het stopzetten van de dialysebehandeling toe, op vraag van patiënt of in het kader van palliatieve zorg.

De helft van de patiënten met een functioneel niertransplantaat geniet hier al meer dan 7,5 jaar van. Het profiel van de nieuwe patiënt met een functionele transplantnier in 2011 wijzigt niet ten opzichte van dat van de voorbije jaren: mannelijk (60%), jonger dan 65 jaar, vooral nierfalen als gevolg van immunologische glomerulaire ziekten (28%) of hereditaire ziekten (20%), en gemiddeld na een voorafgaande dialysetijd van 4,6 jaar.

## Commissie Registratie NBVN

Prof. Pieter Evenepoel, UZ Leuven  
Prof. Karl Martin Wissing, UZ Brussel  
Manu Henckes, GZA Sint-Augustinus, Antwerpen

Prof. Wim Van Biesen, UZ Gent  
Johan De Meester, AZ Nikolaas, Sint-Niklaas  
Koen Stas, Jessaziekenhuis, Hasselt

## OVERZICHT - DIALYSE en TRANSPLANTATIE

1 januari

	1997	1998	1999	2000	2001	2002	2003	2004	2005	2006	2007	2008	2009	2010	2011	2012
--	------	------	------	------	------	------	------	------	------	------	------	------	------	------	------	------

Prevalentie dialyse patiënten	2166	2267	2413	2541	2612	2791	2990	3126	3310	3567	3712	3841	3993	4197	4319	4392
HC - High Care - hemodialyse	1547	1595	1716	1799	1812	1811	1903	1922	1987	2130	2219	2271	2398	2501	2628	2678
LC - Low Care - hemodialyse	441	484	495	539	598	709	782	877	945	1040	1095	1162	1190	1280	1292	1320
PD - peritoneaal dialyse	178	188	202	203	202	271	305	327	378	397	398	408	405	416	399	394

% wijziging prevalentie HC HD

	3%	8%	5%	1%	0%	5%	1%	3%	7%	4%	2%	6%	4%	10%	7%
--	----	----	----	----	----	----	----	----	----	----	----	----	----	-----	----

% wijziging prevalentie LC HD

	10%	2%	9%	11%	19%	10%	12%	8%	10%	5%	6%	2%	8%	9%	3%
--	-----	----	----	-----	-----	-----	-----	----	-----	----	----	----	----	----	----

% wijziging prevalentie PD

	6%	7%	0%	0%	34%	13%	7%	16%	5%	0%	3%	-1%	3%	-1%	-5%
--	----	----	----	----	-----	-----	----	-----	----	----	----	-----	----	-----	-----

% wijziging prevalentie dialyse

	5%	6%	5%	3%	7%	7%	5%	6%	8%	4%	3%	4%	5%	8%	5%
--	----	----	----	----	----	----	----	----	----	----	----	----	----	----	----

Prevalentie transplant patiënten	1637	1746	1823	1958	2102	2206	2268	2351	2424	2456	2590	2705	2801	2896	2988	3111
overleden donor	1619	1726	1797	1923	2064	2168	2226	2310	2374	2398	2520	2619	2705	2791	2866	2970
levende donor	18	20	26	35	38	38	42	41	50	58	70	86	96	105	122	141

% wijziging prevalentie transplantatie

	7%	4%	7%	7%	5%	3%	4%	3%	1%	5%	4%	4%	3%	7%	7%
--	----	----	----	----	----	----	----	----	----	----	----	----	----	----	----

Totaal patiënten met nierfunctievervangende therapie	3803	4013	4236	4499	4714	4997	5258	5477	5734	6023	6302	6546	6794	7093	7307	7503
--	------	------	------	------	------	------	------	------	------	------	------	------	------	------	------	------

OVERZICHT - DIALYSE en TRANSPLANTATIE

1 januari 1997 1998 1999 2000 2001 2002 2003 2004 2005 2006 2007 2008 2009 2010 2011 2012

Prevalentie dialyse patiënten	57%	56%	57%	56%	55%	56%	57%	57%	58%	59%	59%	59%	59%	59%	59%	
HC - High Care - hemodialyse	71,4%	70,4%	71,1%	70,8%	69,4%	64,9%	63,6%	61,5%	60,0%	59,7%	59,8%	59,1%	60,1%	59,6%	60,8%	61,0%
LC - Low Care - hemodialyse	20,4%	21,3%	20,5%	21,2%	22,9%	25,4%	26,2%	28,1%	28,5%	29,2%	29,5%	30,3%	29,8%	30,5%	29,9%	30,1%
PD - peritoneaal dialyse	8,2%	8,3%	8,4%	8,0%	7,7%	9,7%	10,2%	10,5%	11,4%	11,1%	10,7%	10,6%	10,1%	9,9%	9,2%	9,0%

Prevalentie transplant patiënten	43%	44%	43%	44%	45%	44%	43%	43%	42%	41%	41%	41%	41%	41%	41%	
overleden donor	98,9%	98,9%	98,6%	98,2%	98,2%	98,3%	98,1%	98,3%	97,9%	97,6%	97,3%	96,8%	96,6%	96,4%	95,9%	95,5%
levende donor	1,1%	1,1%	1,4%	1,8%	1,8%	1,7%	1,9%	1,7%	2,1%	2,4%	2,7%	3,2%	3,4%	3,6%	4,1%	4,5%

## OVERZICHT - DIALYSE en TRANSPLANTATIE

kalenderjaar	1996	1997	1998	1999	2000	2001	2002	2003	2004	2005	2006	2007	2008	2009	2010	2011
--------------	------	------	------	------	------	------	------	------	------	------	------	------	------	------	------	------

instroom dialyse	767	821	888	942	943	1032	1108	1130	1177	1189	1253	1273	1290	1390	1351	1226
<i>de novo / nieuwe patiënten</i>	719	752	811	870	878	951	1035	1049	1082	1114	1173	1160	1186	1283	1226	1132
<b>definitie de novo =</b>	<b>nog nooit eerder gedialyseerd of getransplanteerd - allereerste registratie in NBVN</b>															
<i>na eerdere transplantatie</i>	38	43	51	55	40	57	45	50	69	53	58	77	65	69	70	55
<i>na eerdere recuperatie</i>	8	19	15	12	15	12	16	23	13	14	12	21	14	20	28	20
<i>na eerdere lost-to-follow-up</i>	0	1	1	1	2	4	2	3	4	1	2	0	5	6	2	2
<i>transfer naar NBVN</i>	2	6	10	4	8	8	10	5	9	7	8	15	20	12	25	17

<b>% wijziging instroom dialyse</b>		7%	8%	6%	0%	9%	7%	2%	4%	1%	5%	2%	1%	8%	-3%	-9%
-------------------------------------	--	----	----	----	----	----	----	----	----	----	----	----	----	----	-----	-----

uitstroom dialyse	707	720	742	813	873	853	909	998	993	932	1109	1145	1138	1185	1230	1154
<i>overlijden</i>	468	484	520	527	568	571	656	708	723	673	785	778	800	840	890	808
<i>transplantatie</i>	181	187	163	227	249	208	180	221	184	172	230	259	240	232	220	230
<i>overleden donor</i>	175	178	149	211	233	200	168	208	170	154	211	237	223	220	193	205
<i>overleden donor + ander orgaan</i>	4	5	9	12	13	6	9	12	6	7	10	6	6	5	14	12
<i>levende donor</i>	2	4	5	4	3	2	3	1	8	11	9	16	11	7	13	13
<i>overig</i>	58	49	59	59	56	74	73	69	86	87	94	108	98	113	120	116
<i>transfer uit NBVN</i>	11	12	14	13	15	18	13	13	34	22	25	33	18	27	34	23
<i>recuperatie</i>	39	35	37	41	34	49	54	47	47	52	63	62	65	66	68	73
<i>lost-to-follow-up</i>	8	2	8	5	7	7	6	9	5	13	6	13	15	20	18	20

<b>netto balans instroom / uitstroom dialyse</b>	<b>+60</b>	<b>+101</b>	<b>+146</b>	<b>+129</b>	<b>+70</b>	<b>+179</b>	<b>+199</b>	<b>+132</b>	<b>+184</b>	<b>+257</b>	<b>+144</b>	<b>+128</b>	<b>+152</b>	<b>+205</b>	<b>+121</b>	<b>+72</b>
--	------------	-------------	-------------	-------------	------------	-------------	-------------	-------------	-------------	-------------	-------------	-------------	-------------	-------------	-------------	------------

OVERZICHT - DIALYSE en TRANSPLANTATIE

kalenderjaar	1996	1997	1998	1999	2000	2001	2002	2003	2004	2005	2006	2007	2008	2009	2010	2011
--------------	------	------	------	------	------	------	------	------	------	------	------	------	------	------	------	------

instroom dialyse	767	821	888	942	943	1032	1108	1130	1177	1189	1253	1273	1290	1390	1351	1226
<i>de novo / nieuwe patiënten</i>	93,7%	91,6%	91,3%	92,4%	93,1%	92,2%	93,4%	92,8%	91,9%	93,7%	93,6%	91,1%	91,9%	92,3%	90,7%	92,3%
<b>definitie de novo =</b>	<b>nog nooit eerder gedialyseerd of getransplanteerd - allereerste registratie in NBVN</b>															
<i>na eerdere transplantatie</i>	5,0%	5,2%	5,7%	5,8%	4,2%	5,5%	4,1%	4,4%	5,9%	4,5%	4,6%	6,0%	5,0%	5,0%	5,2%	4,5%
<i>na eerdere recuperatie</i>	1,0%	2,3%	1,7%	1,3%	1,6%	1,2%	1,4%	2,0%	1,1%	1,2%	1,0%	1,6%	1,1%	1,4%	2,1%	1,6%
<i>na eerdere lost-to-follow-up</i>	0,0%	0,1%	0,1%	0,1%	0,2%	0,4%	0,2%	0,3%	0,3%	0,1%	0,2%	0,0%	0,4%	0,4%	0,1%	0,2%
<i>transfer naar NBVN</i>	0,3%	0,7%	1,1%	0,4%	0,8%	0,8%	0,9%	0,4%	0,8%	0,6%	0,6%	1,2%	1,6%	0,9%	1,9%	1,4%

uitstroom dialyse	707	720	742	813	873	853	909	998	993	932	1109	1145	1138	1185	1230	1154
<i>overlijden</i>	66,2%	67,2%	70,1%	64,8%	65,1%	66,9%	72,2%	70,9%	72,8%	72,2%	70,8%	67,9%	70,3%	70,9%	72,4%	70,0%
<i>transplantatie</i>	25,6%	26,0%	22,0%	27,9%	28,5%	24,4%	19,8%	22,1%	18,5%	18,5%	20,7%	22,6%	21,1%	19,6%	17,9%	19,9%
<i>overleden donor</i>	96,7%	95,2%	91,4%	93,0%	93,6%	96,2%	93,3%	94,1%	92,4%	89,5%	91,7%	91,5%	92,9%	94,8%	87,7%	89,1%
<i>overleden donor + ander orgaan</i>	2,2%	2,7%	5,5%	5,3%	5,2%	2,9%	5,0%	5,4%	3,3%	4,1%	4,3%	2,3%	2,5%	2,2%	6,4%	5,2%
<i>levende donor</i>	1,1%	2,1%	3,1%	1,8%	1,2%	1,0%	1,7%	0,5%	4,3%	6,4%	3,9%	6,2%	4,6%	3,0%	5,9%	5,7%
<i>overig</i>	8,2%	6,8%	8,0%	7,3%	6,4%	8,7%	8,0%	6,9%	8,7%	9,3%	8,5%	9,4%	8,6%	9,5%	9,8%	10,1%
<i>transfer uit NBVN</i>	19,0%	24,5%	23,7%	22,0%	26,8%	24,3%	17,8%	18,8%	39,5%	25,3%	26,6%	30,6%	18,4%	23,9%	28,3%	19,8%
<i>recuperatie</i>	67,2%	71,4%	62,7%	69,5%	60,7%	66,2%	74,0%	68,1%	54,7%	59,8%	67,0%	57,4%	66,3%	58,4%	56,7%	62,9%
<i>lost-to-follow-up</i>	13,8%	4,1%	13,6%	8,5%	12,5%	9,5%	8,2%	13,0%	5,8%	14,9%	6,4%	12,0%	15,3%	17,7%	15,0%	17,2%

## OVERZICHT - DIALYSE en TRANSPLANTATIE

kalenderjaar 1996 1997 1998 1999 2000 2001 2002 2003 2004 2005 2006 2007 2008 2009 2010 2011

instroom transplantatie	1996	1997	1998	1999	2000	2001	2002	2003	2004	2005	2006	2007	2008	2009	2010	2011
<i>pre-emptieve transplantatie v óór dialyse</i>	5	16	10	13	3	3	3	3	13	5	12	9	7	9	13	20
overleden donor	5	15	6	6	1	0	0	0	4	4	3	3	2	3	4	8
overleden donor + ander orgaan	0	0	1	4	2	2	2	3	7	1	5	2	2	3	5	6
levende donor	0	1	3	3	0	1	1	0	2	0	4	4	3	4	4	6
na eerdere recuperatie	1	0	0	1	0	0	0	0	1	0	1	0	0	0	0	0
na eerdere lost-to-follow-up	0	0	0	1	0	0	0	0	0	2	4	1	2	0	0	0
transfer naar NBVN	7	8	10	6	12	6	7	4	8	7	19	4	6	10	11	3
transplantatie na start dialyse	181	187	163	227	249	208	180	221	184	172	230	259	240	232	220	230
overleden donor	175	178	149	211	233	220	168	208	170	154	211	237	223	220	193	205
overleden donor + ander orgaan	4	5	9	12	13	6	9	12	6	7	10	6	6	5	14	12
levende donor	2	4	5	4	3	2	3	1	8	11	9	16	11	7	13	13

% wijziging instroom transplantatie 9% -13% 36% 6% -18% -12% 20% -10% -10% 43% 3% -7% -2% -3% 4%

uitstroom transplantatie	1996	1997	1998	1999	2000	2001	2002	2003	2004	2005	2006	2007	2008	2009	2010	2011
<i>overlijden</i>	38	53	52	50	78	51	77	91	61	74	65	78	72	77	73	64
<i>dialyse</i>	38	43	51	55	40	57	45	50	69	53	58	77	65	69	70	55
<i>overig</i>	8	6	4	8	5	5	6	5	3	27	9	3	22	11	11	11
transfer uit NBVN	5	2	4	3	2	4	2	2	2	14	5	1	10	2	8	6
recuperatie	0	0	0	0	0	0	0	0	0	0	0	0	0	0	0	0
lost-to-follow-up	3	4	0	5	3	1	4	3	1	13	4	2	12	9	3	5

netto balans instroom / uitstroom transplantatie	1996	1997	1998	1999	2000	2001	2002	2003	2004	2005	2006	2007	2008	2009	2010	2011
	+110	+109	+76	+135	+141	+104	+62	+82	+73	+32	+134	+115	+96	+94	+90	+123



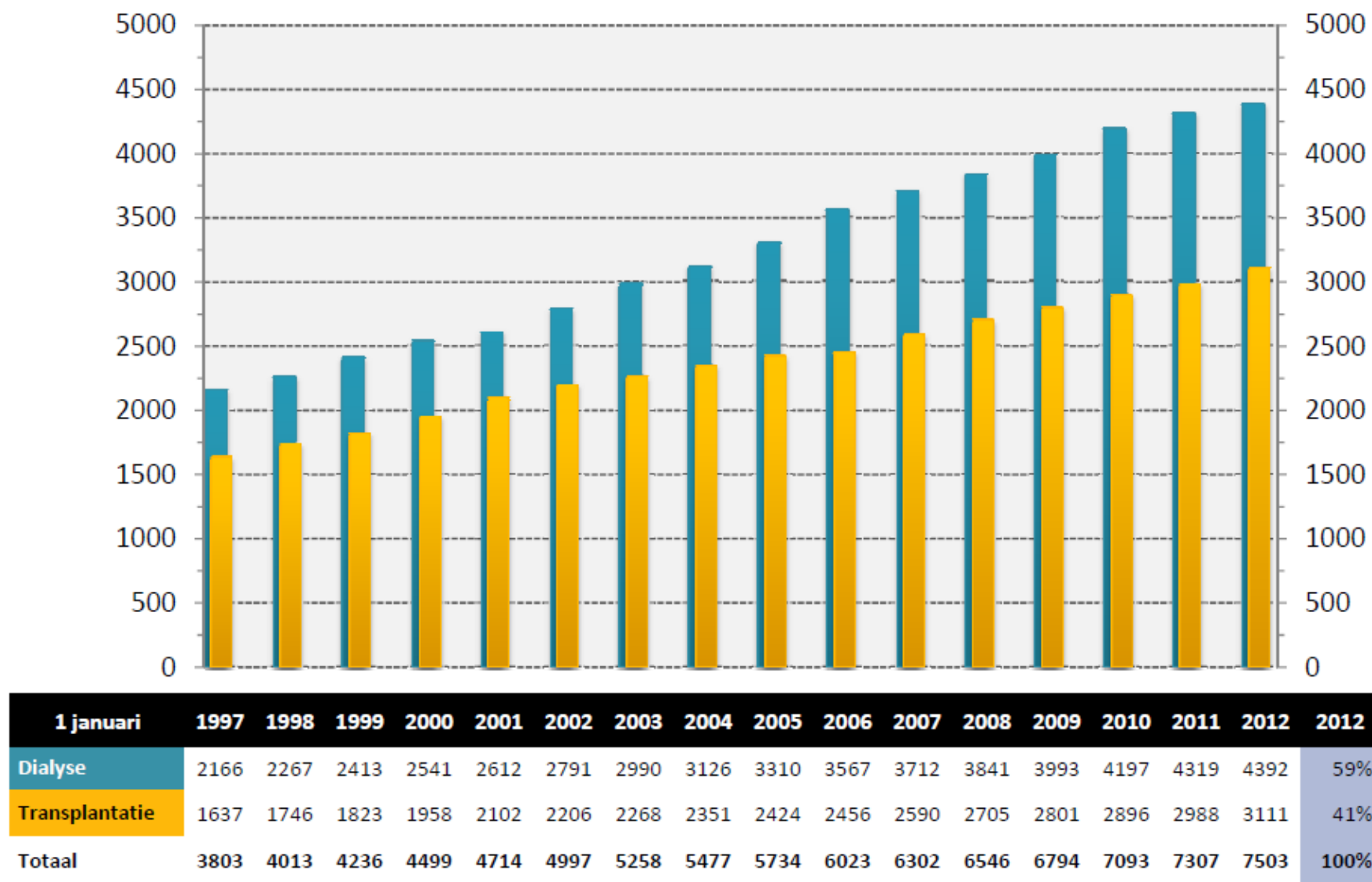
OVERZICHT - DIALYSE en TRANSPLANTATIE

kalenderjaar	1996	1997	1998	1999	2000	2001	2002	2003	2004	2005	2006	2007	2008	2009	2010	2011
--------------	------	------	------	------	------	------	------	------	------	------	------	------	------	------	------	------

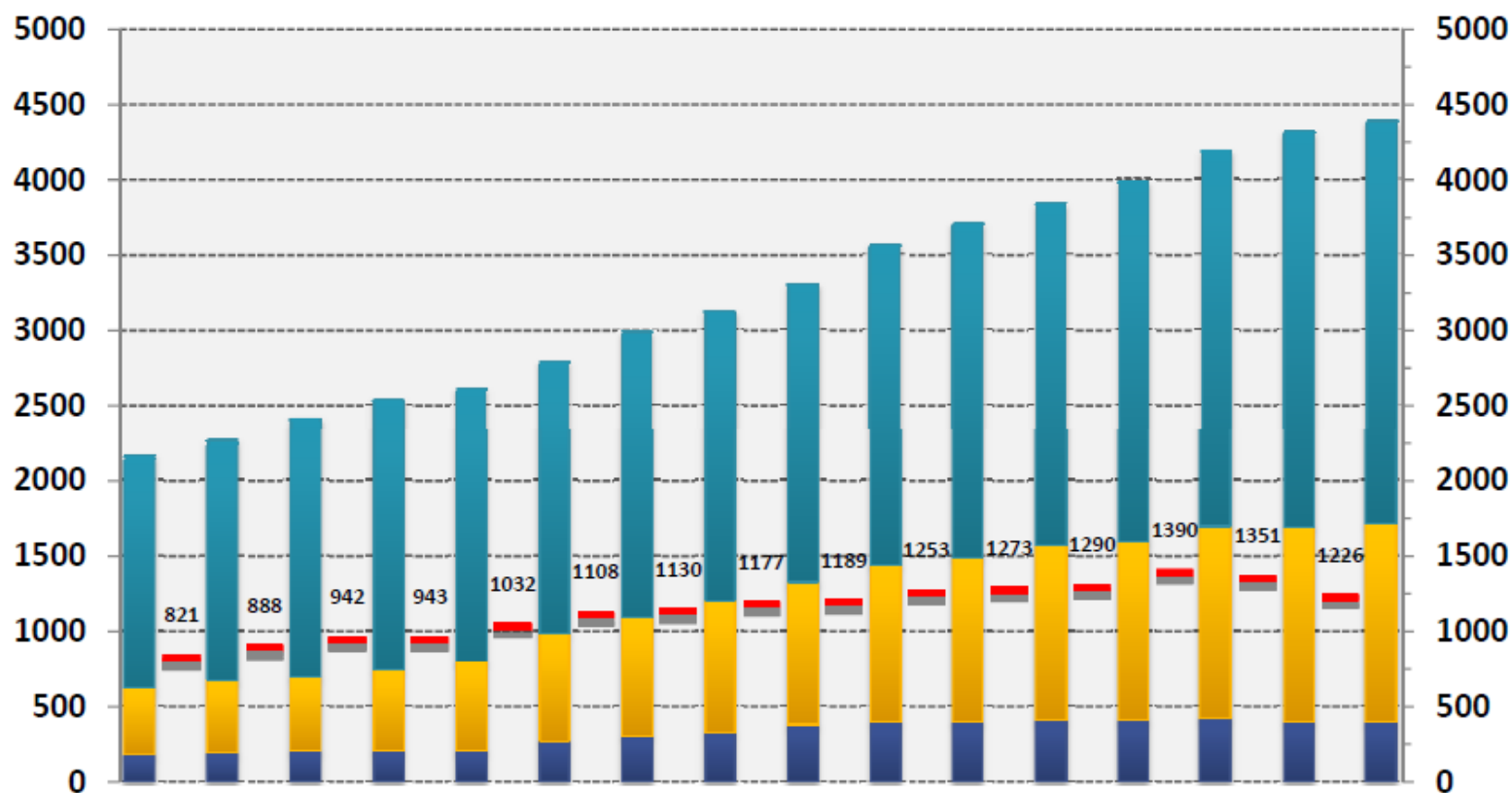
instroom transplantatie	194	211	183	248	264	217	190	228	206	186	266	273	255	251	244	253
<i>pre-emptieve transplantatie vóór dialyse</i>	2,6%	7,6%	5,5%	5,2%	1,1%	1,4%	1,6%	1,3%	6,3%	2,7%	4,5%	3,3%	2,7%	3,6%	5,3%	7,9%
overleden donor	100,0%	93,8%	60,0%	46,2%	33,3%	0,0%	0,0%	0,0%	30,8%	80,0%	25,0%	33,3%	28,6%	33,3%	30,8%	40,0%
overleden donor + ander orgaan	0,0%	0,0%	10,0%	30,8%	66,7%	66,7%	66,7%	100,0%	53,8%	20,0%	41,7%	22,2%	28,6%	33,3%	38,5%	30,0%
levende donor	0,0%	6,3%	30,0%	23,1%	0,0%	33,3%	33,3%	0,0%	15,4%	0,0%	33,3%	44,4%	42,9%	44,4%	30,8%	30,0%
na eerdere recuperatie	0,5%	0,0%	0,0%	0,4%	0,0%	0,0%	0,0%	0,0%	0,5%	0,0%	0,4%	0,0%	0,0%	0,0%	0,0%	0,0%
na eerdere lost-to-follow-up	0,0%	0,0%	0,0%	0,4%	0,0%	0,0%	0,0%	0,0%	0,0%	1,1%	1,5%	0,4%	0,8%	0,0%	0,0%	0,0%
transfer naar NBVN	3,6%	3,8%	5,5%	2,4%	4,5%	2,8%	3,7%	1,8%	3,9%	3,8%	7,1%	1,5%	2,4%	4,0%	4,5%	1,2%
<i>transplantatie na start dialyse</i>	93,3%	88,6%	89,1%	91,5%	94,3%	95,9%	94,7%	96,9%	89,3%	92,5%	86,5%	94,9%	94,1%	92,4%	90,2%	90,9%
overleden donor	96,7%	95,2%	91,4%	93,0%	93,6%	105,8%	93,3%	94,1%	92,4%	89,5%	91,7%	91,5%	92,9%	94,8%	87,7%	89,1%
overleden donor + ander orgaan	2,2%	2,7%	5,5%	5,3%	5,2%	2,9%	5,0%	5,4%	3,3%	4,1%	4,3%	2,3%	2,5%	2,2%	6,4%	5,2%
levende donor	1,1%	2,1%	3,1%	1,8%	1,2%	1,0%	1,7%	0,5%	4,3%	6,4%	3,9%	6,2%	4,6%	3,0%	5,9%	5,7%

uitstroom transplantatie	84	102	107	113	123	113	128	146	133	154	132	158	159	157	154	130
<i>overlijden</i>	45,2%	52,0%	48,6%	44,2%	63,4%	45,1%	60,2%	62,3%	45,9%	48,1%	49,2%	49,4%	45,3%	49,0%	47,4%	49,2%
<i>dialyse</i>	45,2%	42,2%	47,7%	48,7%	32,5%	50,4%	35,2%	34,2%	51,9%	34,4%	43,9%	48,7%	40,9%	43,9%	45,5%	42,3%
<i>overig</i>	9,5%	5,9%	3,7%	7,1%	4,1%	4,4%	4,7%	3,4%	2,3%	17,5%	6,8%	1,9%	13,8%	7,0%	7,1%	8,5%
transfer uit NBVN	62,5%	33,3%	100,0%	37,5%	40,0%	80,0%	33,3%	40,0%	66,7%	51,9%	55,6%	33,3%	45,5%	18,2%	72,7%	54,5%
recuperatie	0,0%	0,0%	0,0%	0,0%	0,0%	0,0%	0,0%	0,0%	0,0%	0,0%	0,0%	0,0%	0,0%	0,0%	0,0%	0,0%
lost-to-follow-up	37,5%	66,7%	0,0%	62,5%	60,0%	20,0%	66,7%	60,0%	33,3%	48,1%	44,4%	66,7%	54,5%	81,8%	27,3%	45,5%

Figuur 1: Patiënten aan dialyse en patiënten met een functionerend niertransplantaat: aantal patiënten, op 1 januari, van 1997 tot en met 2012.

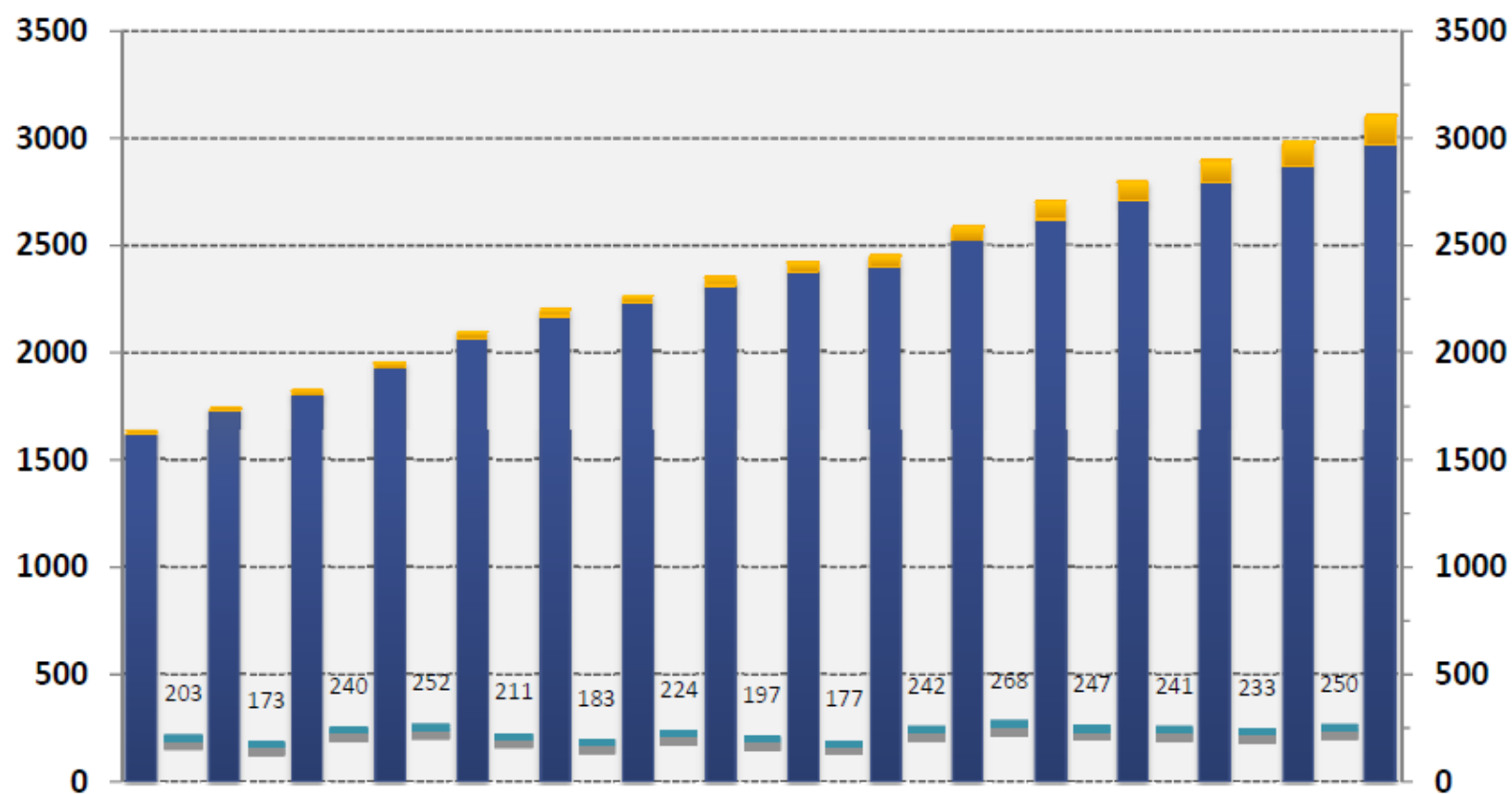


Figuur 2: Patiënten aan dialyse (verdeling volgens high care hemodialyse, low care hemodialyse en patiënten behandeld met peritoneaal dialyse): aantal patiënten, op 1 januari, van 1997 tot en met 2012. Instroom nieuwe dialyse patiënten per kalenderjaar, van 1997 tot en met 2011.



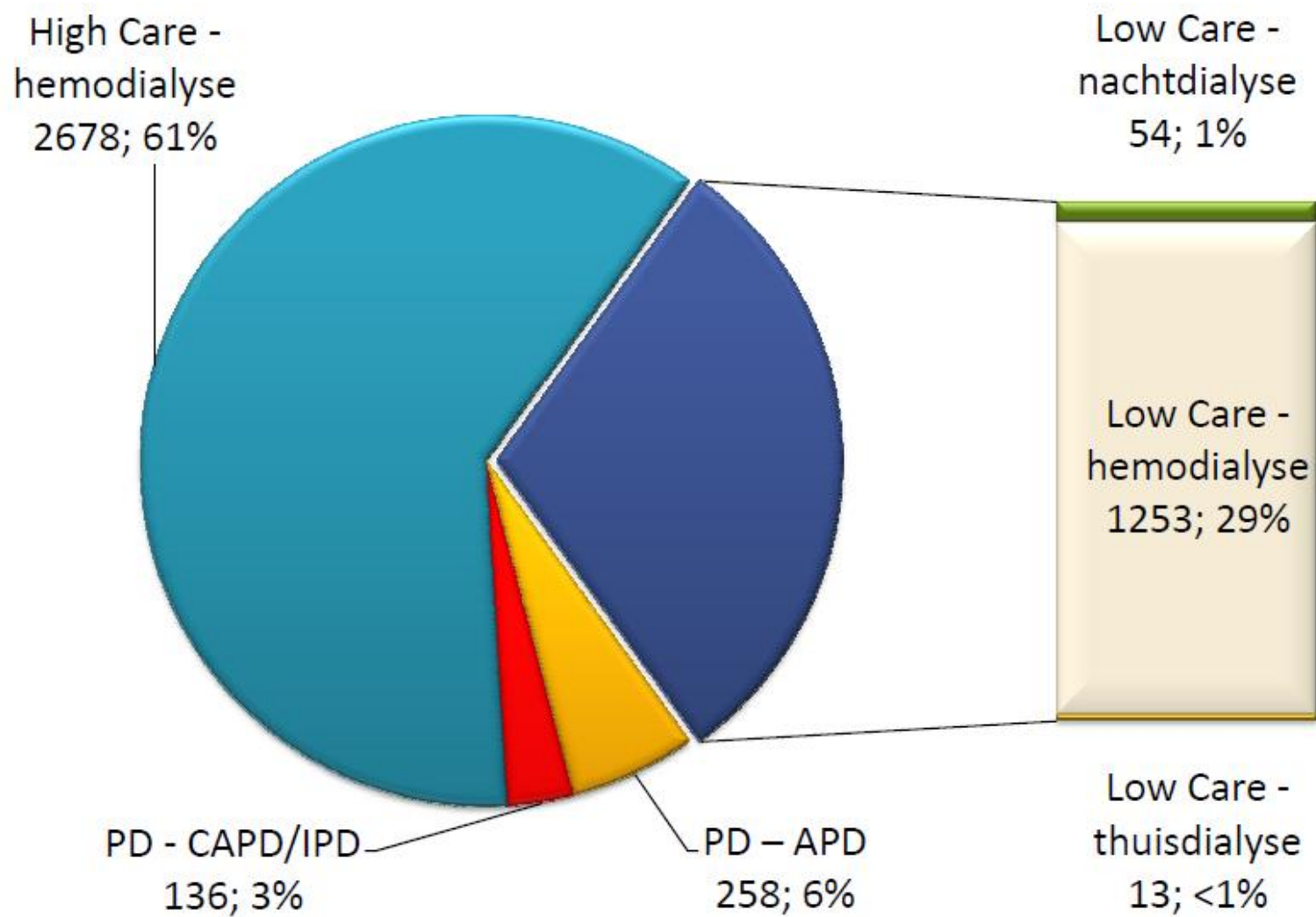
1 januari	1997	1998	1999	2000	2001	2002	2003	2004	2005	2006	2007	2008	2009	2010	2011	2012	2012
HD – high care	1547	1595	1716	1799	1812	1811	1903	1922	1987	2130	2219	2271	2398	2501	2628	2678	61%
HD – low care	441	484	495	539	598	709	782	877	945	1040	1095	1162	1190	1280	1292	1320	30%
Peritoneaal dialyse	178	188	202	203	202	271	305	327	378	397	398	408	405	416	399	394	9%
<b>Totaal prevalentie</b>	<b>2165</b>	<b>2266</b>	<b>2412</b>	<b>2540</b>	<b>2612</b>	<b>2789</b>	<b>2988</b>	<b>3123</b>	<b>3307</b>	<b>3547</b>	<b>3712</b>	<b>3840</b>	<b>3999</b>	<b>4207</b>	<b>4319</b>	<b>4392</b>	<b>100%</b>

Figuur 3: Patiënten met een functionerend niertransplantaat (verdeling volgens donornier afkomstig van een overleden donor en van een levende donor): aantal patiënten, op 1 januari, van 1997 tot en met 2012. Transplantatie activiteit per kalenderjaar, van 1997 tot en met 2011.



1 januari	1997	1998	1999	2000	2001	2002	2003	2004	2005	2006	2007	2008	2009	2010	2011	2012	2012
Orgaan levende donor	18	20	26	35	38	38	42	41	50	58	70	86	96	105	122	141	4,5%
Orgaan overleden donor	1619	1726	1799	1923	2064	2168	2226	2310	2374	2398	2520	2619	2705	2791	2866	2970	95,5%
Totaal prevalentie	1637	1746	1823	1958	2102	2206	2268	2351	2424	2456	2590	2705	2801	2896	2988	3111	100,0%

Figuur 4: Patiënten aan dialyse (verdeling volgens locatie en type dialyse behandeling): prevalentie op 1 januari 2012.



**Nederlandstalige Belgische Vereniging voor Nefrologie, V.Z.W.**

Secretariaat : Wilrijkstraat 10, 2650 Edegem

Tel 03/821.34.71

Fax 03/829.01.00

Email [secretariaat@nbvn.be](mailto:secretariaat@nbvn.be)

Voorzitter : dr. Bart De Moor, nefroloog, Jessaziekenhuis, Hasselt

Website [www.nbvn.be](http://www.nbvn.be)